

YSGOL DAVID HUGHES

PORTHAETHWY
YNYS MÔN LL59 5SS

Ffôn: (01248) 712287
e-bost:pennaeth.davidhughes@ynysmon.gov.uk



MENAI BRIDGE
ISLE OF ANGLESEY LL59 5SS

Tel: (01248) 712287
e-mail:pennaeth.davidhughes@anglesey.gov.uk

Pennaeth/Headteacher
Mr H Emyr Williams BSc MEd

5

**POLISI
CAMDDEFNYDDIO
SYLWEDDAU

SUBSTANCE MISUSE
POLICY**

**Is-banel Polisiâu
12/05/2014
28/02/2017**

**Corff Llywodraethu
23/06/2014
02/03/2017**

POLISI CAMDDEFNYDDIO SYLWEDDAU

1. CYFLWYNIAD

Mae'r strategaeth 'Delio â Chamddefnyddio Sylweddau yng Nghymru: Y Dull Partneriaeth' (2000) yn datgan bod 'Camddefnyddio sylweddau yng Nghymru yn broblem gymhleth, ddynamig ac amlweddog'. Un o brif nodau'r strategaeth yw helpu plant a phobl ifanc i wrthod camddefnyddio sylweddau er mwyn cyflawni eu potensial llawn mewn cymdeithas.

Dylid darllen a defnyddio'r polisi hwn ochr wrth ochr â **Chylchlythyr Llywodraeth Cynulliad Cymru 107/2013 'Camddefnyddio Sylweddau: Plant a Phobl Ifanc'** sy'n disodli cylchlythyr 17/02.

2. DIFFINIAD O SYLWEDD

At ddibenion y polisi hwn, mae'r gair 'sylweddau' yn cynnwys pob sylwedd sy'n newid hwyliau a pherfformiad, yn gyfreithlon ac yn anghyfreithlon, ac yn cynnwys cyffuriau ar bresgripsiwn, alcohol, tybaco a thoddyddion (gan gynnwys e-sigarets).

Bydd llawer o gyffuriau yn cael eu cludo yn gyfreithlon fel meddyginiaeth. Ceir polisi clir ar weinyddu meddyginiaeth. Os bydd disgyblion yn cyflenwi cyffuriau ar bresgripsiwn i ddisgyblion eraill yn yr ysgol, maent yn gweithredu yn anghyfreithlon ac felly bydd y polisi hwn yn dod i rym.

3. RHOI AR WAITH

Y Pennaeth a'r Corff Llywodraethu sydd â'r cyfrifoldeb yn y pen draw am roi'r Polisi Camddefnyddio Sylweddau ar waith.

Yn Ysgol David Hughes, yr aelod o staff sydd â chyfrifoldeb am Gamddefnyddio Sylweddau yw'r aelod o'r UDRh sydd yn gyfrifol am les.

Bydd Llywodraethwyr yr ysgol yn adolygu'r polisi hwn yn unol â'r amserlen adolygu polisiau. Hefyd mae'n bosib y bydd Llywodraethwyr yn cymryd rhan mewn camau i ddisgyblu, yn ôl y gofyn.

3.1 YMWHYBYDDIAETH

Dylai'r Polisi Camddefnyddio Sylweddau fod yn hysbys i bob aelod o staff a allai wneud cyswllt cyntaf â'r heddlu. Fel arfer dylid cyfyngu cyswllt o'r fath i'r:

- Pennaeth
- Y Dirprwy Bennaeth neu'r Pennaeth Cynorthwyol
- Swyddog Amddiffyn Plant

3.2 CYSWLLT Â'R CYFRYNGAU

Ni fydd staff yn Ysgol David Hughes yn adrodd ar ddigwyddiadau a/neu faterion sy'n ymwneud â Chamddefnyddio Sylweddau i'r cyfryngau a'r wasg leol yn gyffredinol. Bydd y Pennaeth, mewn ymgynghoriad â'r AALI a'r Llywodraethwyr, yn delio yn bersonol â phob mater sy'n ymwneud â'r cyfryngau. Bydd pob ymholiad gan y cyfryngau yn cael ei gyfeirio i Swyddfa'r Wasg Cyngor Sir Ynys Môn.

4. CWRICWLWM

Bydd Addysg Camddefnyddio Sylweddau effeithiol yn galluogi plant a phobl ifanc yn Ysgol David Hughes i wneud dewisiadau cyfrifol a deallus am eu bywydau. Ni fydd yn cael ei darparu ar ei phen ei hun; bydd hyn yn adlewyrchu'r dull o weithredu yn y Fframwaith Addysg Bersonol a Chymdeithasol (ABCh) i Gymru (2008), sydd wrth wraidd y Polisi hwn.

Cyfnod Allweddol	Fframwaith ABCh	Gorchymyn Gwyddoniaeth Cwricwlwm Cenedlaethol Cymru
3	Gwybodaeth am effeithiau a risgiau defnyddio amrywiaeth o gyffuriau cyfreithlon ac anghyfreithlon (gan gynnwys alcohol a thybaco) a'r cyfreithiau sy'n llywodraethu eu defnydd	Dylid addysgu disgyblion bod cam-drin alcohol, a chyffuriau eraill, yn effeithio ar iechyd
4	Gwybod patrwm y defnydd o gyffuriau (gan gynnwys alcohol a thybaco) yn eu cymuned a thu hwnt a ble i gael help, gwybodaeth a chynghor	Dylid addysgu disgyblion am y peryglon o ddal HIV a hepatitis trwy ddefnyddio cyffuriau mewnwythiennol.

Yn bennaf, bydd addysg am Gamddefnyddio Sylweddau yn digwydd mewn gwersi ABCh a Gwyddoniaeth ond bydd hefyd yn cael ei ddarparu trwy bynciau eraill gan gynnwys Cymraeg, Saesneg a Drama.

4.1 DARPARU

Yn Ysgol David Hughes, bydd disgyblion yn dysgu am Gamddefnyddio Sylweddau gan ddefnyddio dulliau sy'n darparu:

- Gwybodaeth gywir a chyson sy'n cael ei chyflwyno yn syml a chlir
- Deunydd darllen llawn gwybodaeth a hygyrch
- Mynediad at gyfoedion ac arbenigwyr credadwy, yn ogystal ag athrawon/gweithwyr ieuenctid.
- Tasgau y gellir eu mwynhau ac sydd yn ysgogi.
- Heriau priodol mewn amgylchedd lle maent yn teimlo'n ddigon diogel i chwarae rhan lawn a gweithredol.

4.2 DEFNYDDIO SIARADWYR ALLANOL

Pan fydd pobl o asiantaethau allanol yn cael eu gwahodd i'r ysgol maent yn 'ymwelwyr' ac ystyrir eu bod yn cyfrannu at raglen gytunedig yr ysgol ac nid yn cymryd ei lle. Bydd ymwelwyr sy'n darparu Addysg Camddefnyddio Sylweddau yn cymryd rhan wrth gynllunio'r rhaglen lawn ac yn cyfrannu eu harbenigedd penodol pan fydd angen ee Swyddog Cyswllt yr Heddlu, Swyddog Alcohol CSYM, Gweithiwr Ieuenctid. Bydd aelod o staff bob amser yn bresennol pan fydd 'ymwelwyr' yn darparu agweddau ar ABCh.

4.3 GWEITHDREFN CWYNION

Bydd unrhyw gwynion am Addysg Camddefnyddio Sylweddau yn cael eu gwneud i'r Uwch Dîm Rheoli, a fydd yn ei adrodd i'r Llywodraethwyr.

5. GWEITHDREFNAU AR GYFER DELIO Â DIGWYDDIAD

Bydd staff sy'n dod yn ymwybodol o anawsterau a/neu ddigwyddiadau sy'n ymwneud â disgyblion a chyffuriau yn rhoi gwybod i aelod o'r Tîm Uwchreoli. Bydd yr ymateb yn dibynnu ar y math a'r radd o risg, a bydd angen gweithredu ar unwaith mewn rhai sefyllfaoedd.

Bydd angen gweithredu ar unwaith pan fod risg amlwg i ddiogelwch, er enghraifft:

Enghraifft	Gweithredu
Mae oedolyn sy'n casglu plentyn neu unigolyn ifanc yn ymddangos i fod dan ddylanwad alcohol a/neu gyffuriau	Dilyn Gweithdrefnau Amddiffyn Plant Cymru Gyfan, galw'r heddlu os yw'r oedolyn yn ymosodol
Mae plentyn neu unigolion ifanc/oedolyn yn ymddangos yn wael neu'n anniogel o ganlyniad i gamddefnyddio sylweddau	Ystyried cael cyngor meddygol, cofnodi ffeithiau perthnasol a rhoi gwybod i'r rhiant/gofalwr
Mae sbwriel sy'n gysylltiedig â chamddefnyddio sylweddau a allai fod yn beryglus ar y safle e.e. nodwyddau, chwistrellau	Trefnu gwaredu'r sbwriel yn ddiogel yn unol â Pholisi Iechyd a Diogelwch, galw'r heddlu os yw'n ymwneud â chamddefnyddio sylweddau anghyfreithlon
Camddefnyddwyr sylweddau yn ymddwyn yn ymosodol	Ceisio cymorth gan yr heddlu ar unwaith i'w symud
Mae plentyn/unigolyn ifanc yn datgelu eu bod yn camddefnyddio cyffuriau neu fod ei rhiant neu aelod arall o'i theulu yn camddefnyddio cyffuriau	Cysylltu â gwasanaethau cymdeithasol a/neu wasanaeth arbenigol camddefnyddio sylweddau i gael cyngor am sut i ymateb.

Daw'r enghreifftiau uchod o Ganllawiau [LICC 107/2013](#).

5.1 CYSWLLT Â RHINI

Bydd yr aelodau perthnasol o'r staff yn gwneud pob ymdrech i rannu gwybodaeth am faterion yn ymwneud a chamddefnyddio sylweddau gyda rhieni'r disgybl.

Bydd rhieni'n cael gwybod am unrhyw ddigwyddiadau sy'n ymwneud â chyffuriau oni bai:

- Bod pryderon mewn perthynas ag amddiffyn plant
- Y byddai'n ymyrryd ag ymchwiliad yn yr ysgol
- Y byddai'n ymyrryd ag ymchwiliad yr heddlu
- Y gallai arwain at fwy o niwed i'r plentyn am reswm arall.

5.2 CYSWLLT Â'R HEDDLU

Bydd y Pennaeth neu aelod o'r Tîm Uwchreoli yn trosglwyddo unrhyw wybodaeth am gamddefnyddio sylweddau i'r Swyddog Cyswllt Heddlu a/neu'r Heddlu lleol.

6. GWEITHDREFN AR GYFER DELIO Â DISGYBL AR ÔL DIGWYDDIAD

Mae cyffuriau ac alcohol yn effeithio ar ymddygiad. Ni fydd y ffaith bod cyffuriau neu alcohol wedi achosi disgybl i ymddwyn yn amhriodol yn cael ei ystyried fel ffactor sy'n lliniaru – bydd yr ymddygiad yn cael ei gosbi gan ddefnyddio'r **Polisi Hyrwyddo Ymddygiad Da**.

Nid rôl yr ysgol yw darparu gofal meddygol i'r rheiny sydd dan ddylanwad alcohol neu gyffuriau. Os yw disgybl mewn perygl oherwydd effeithiau alcohol neu gyffuriau, dylid cysylltu â'r rhieni a gofyn iddynt gymryd rheolaeth dros eu plentyn. Os nad yw hyn yn bosib, gofynnir i unrhyw gyswllt mewn achos brys gynorthwyo. Fel arall, gellir cysylltu â gwasanaethau cymdeithasol a'r heddlu i gael cyngor.

Ni chaniateir rhyddhau disgybl i gerdded, beicio neu ddal y bws gartref os oes pryder ei fod o dan effaith alcohol neu gyffuriau. Os oes angen, gellir defnyddio grym rhesymol i gadw rheolaeth ar y plentyn. Mae unrhyw weithiwr wedi'i (h)awdurdodi i ddefnyddio grym dan yr amgylchiadau hyn.

6.1 COFNODI DIGWYDDIADAU

Yn Ysgol David Hughes rhaid i'r system i gofnodi digwyddiad gynnwys cofnodion ffeithiol cywir ar gyfer pob digwyddiad o Gamddefnyddio Sylweddau a digwyddiadau cysylltiedig gan gynnwys:

- Ffurflen Cofnodi Digwyddiad
- Ffurflen Cofnodi Cyfweliad

Bydd y cofnod o'r digwyddiad a'r cyfweliad yn cael ei lofnodi a'i ddyddio gan yr aelod cyfrifol o staff / yr Heddlu, gan gynnwys o leiaf un tyst.

7. GWEITHDREFNAU TU ALLAN I'R YSGOL

Nid oes gan yr ysgol unrhyw rôl wrth ddelio â digwyddiadau sy'n ymwneud â chyffuriau y tu allan i oriau a thiroedd yr ysgol, ar wahân i:

- Ar dripiau ac ymweliadau ysgol, pan fydd yr un rheolau a gweithdrefnau yn cael eu dilyn cyn belled a bo'n rhesymol ac ymarferol
- Trwy basio gwybodaeth i asiantaethau perthnasol pan mae diogelwch neu les disgybl dan fygythiad
- I gynorthwyo'r heddlu wrth atal defnyddio'r tir o amgylch yr ysgol i fasnachu cyffuriau.

8. AMDDIFFYN PLANT

Efallai y bydd angen dechrau ar Weithdrefnau Amddiffyn Plant Cymru Gyfan os bydd diogelwch neu les disgybl (neu ddisgybl arall) dan fygythiad. Mewn amgylchiadau eithriadol yn unig e.e. pe ceir mater amlwg sy'n ymwneud ag amddiffyn plant, y byddai gwybodaeth sensitif yn cael ei phasio yn groes i ddymuniadau disgybl, a hyd yn oed wedyn byddai'r yr ysgol yn rhoi gwybod i'r disgybl yn gyntaf ac yn ymdrechu i esbonio pam fod angen i hyn ddigwydd. Mae'r eithriadau hyn yn cael eu diffinio gan ddytletswydd foesol neu broffesiynol i weithredu:

- Pe ceir materion sy'n ymwneud ag amddiffyn plant
- Pan fod bywyd mewn perygl

8.1 CYFRINACHEDD

Ni fydd athrawon yn addo cyfrinachedd. Bydd ffiniau cyfrinachedd yn cael eu mynegi yn glir i ddisgyblion. Os bydd disgybl yn datgelu gwybodaeth sensitif, nad yw'n hysbys yn gyffredinol, ac yn gofyn iddi beidio â chael ei phasio ymlaen, bydd yn cael ei thrafod gydag uwch aelod o staff. Bydd y cais yn cael ei anrhydeddu oni ellir osgoi datgelu'r wybodaeth wrth i athrawon gyflawni eu cyfrifoldebau proffesiynol mewn perthynas ag:

- Amddiffyn Plant
- Cydweithio ag ymchwiliad yr heddlu
- Cyfeirio at wasanaeth allanol

Bydd pob ymdrech yn cael ei wneud i sicrhau bod y disgybl yn cytuno â'r ffordd y mae'r ysgol yn bwriadu defnyddio unrhyw wybodaeth gyfrinachol.

9. GWEITHDREFN AR GYFER DELIO Â DIGWYDDIADAU SY'N CYNWYS STAFF

Mae digwyddiadau sy'n ymwneud â Chamddefnyddio Sylweddau sy'n cynnwys staff yn destun i **Bolisi a Gweithdrefnau Cyflogaeth a Disgyblaethol** Cyngor Sir Ynys Môn.

9.1 GWEITHDREFN AR GYFER DELIO AG OEDOLION (HEB FOD YN STAFF)

Ni fydd Ysgol David Hughes yn rhyddhau disgybl i ofal oedolion eraill lle ceir posibilrwydd o niwed i'r disgybl hwnnw. Pe ceir tystiolaeth bod rhieni neu ofalwyr sy'n cyrraedd yr ysgol i gasglu disgyblion dan ddylanwad cyffuriau neu alcohol, cysylltir â Gwasanaethau Cymdeithasol neu'r Heddlu'n unol â **Pholisi Amddiffyn Plant Cymru Gyfan**.

Pan fydd rhiant neu ymwelydd o dan ddylanwad, neu'n ymddangos eu bod o dan ddylanwad sylwedd ar diroedd yr ysgol, gofynnir iddynt adael ar unwaith. Bydd diogelwch y rhiant / ymwelydd yn cael ei sicrhau, hynny â goruchwyliaeth os bydd angen. Pan fydd sylweddau anghyfreithlon yn cael eu darganfod, rhoddir gwybod i'r Heddlu.

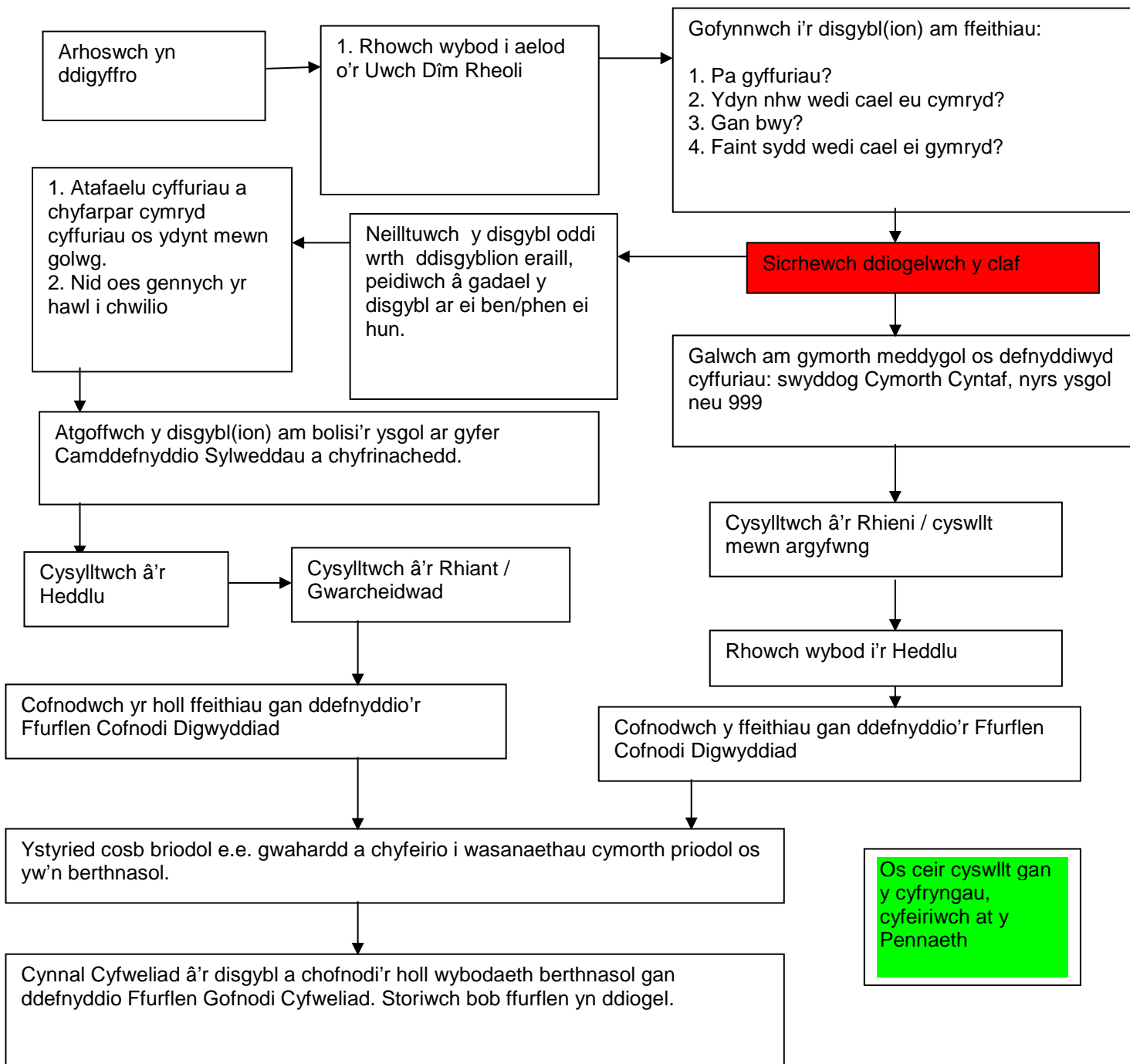
10. CAEL GWARED AR DACLAU CYFFURIAU

Bydd nodwyddau neu chwistrellau sy'n cael eu darganfod ar diroedd yr ysgol yn cael eu rhoi mewn cynhwysydd diogel (e.e. blwch offer miniog), gan ddefnyddio menig a gefeiliau bach. Bydd nodwyddau a chwistrellau a ddefnyddiwyd yn cael eu gwaredu yn briodol ac ni fyddant yn cael eu gwaredu mewn gwastraff domestig.

11. ADOLYGU A GWERTHUSO

Bydd y Polisi Camddefnyddio Sylweddau hwn yn cael ei adolygu yn rheolaidd.

GWEITHDREFN AR GYFER RHEOLI DIGWYDDIADAU SY’N GYSYLLTIEDIG Â SYLWEDD SY’N CYNWYS DISGYBLION



FFURFLEN COFNODI DIGWYDDIAD

Ysgol:

Dyddiad ac amser y digwyddiad:	Dyddiad ac amser adrodd:	Adroddwyd gan:

Disgyblion sy'n gysylltiedig â'r digwyddiad	Dyddiadau geni:	Rhifau ffôn cartref	Rhiant / gwarcheidwad

Disgrifiad o'r digwyddiad:		
Gweithredu ar unwaith:	Gan bwy:	Dyddiad ac amser y gweithredu

FFURFLEN COFNODI CYFWELIAD

Ysgol:

Dyddiad ac amser y cyfweliad:	Enw'r Cyfwelydd:	Pobl eraill yn bresennol:

Enw'r Disgybl:	Dyddiad Geni:	Rhif ffôn cartref	Rhiant / gwarcheidwad

Cyfeiriad y Cartref:

Crynodeb o'r digwyddiad a'r gweithredu hyn yma:		
Gweithredu i'w wneud:	Gan bwy:	Dyddiad ac amser:

SUBSTANCE MISUSE POLICY

1. INTRODUCTION

The strategy 'Tackling Substance Misuse in Wales: a Partnership Approach' (2000) declares that 'Misusing substances in Wales is a complex, dynamic and multiphasic problem'. One of the main aims of the strategy is to help children and young people refuse to misuse substances in order to fulfil their full potential in society.

This policy should be read and used in conjunction with **The Welsh Assembly Government Circular 107/2013 'Substance Misuse: Children and Young People'** which replaces circular 17/02.

2. DEFINITION OF SUBSTANCE

For the purposes of this policy, the word 'substance' includes every substance which changes mood and performance, legally and illegally, and includes prescription drugs, alcohol, tobacco and solvents (including e-cigarettes).

Many drugs will be carried legally as medicine. There is a clear policy on administering medicine. If pupils supply prescription drugs to other pupils in the school, they are acting illegally and therefore this policy will be implemented.

3. IMPLEMENTATION

The Head and Governing Body have the final responsibility of implementing the Substance Misuse Policy.

At Ysgol David Hughes, the member of staff who has the responsibility for Substance Misuse is the member of the SMT responsible for welfare.

The school's Governors will review this policy according to the policy review timetable. Also it is possible that the Governors will take part in disciplinary steps, as required.

3.1 AWARENESS

The Substance Misuse Policy should be familiar to all members of staff who could make the first contact with the police. Usually such contact should be limited to:

- The Head
- The Deputy Head or Assistant Head
- Child Protection Officer

3.2 LINKS WITH THE MEDIA

Ysgol David Hughes staff will not generally report incidents and/or matters to do with Substance Misuse to the media and local press. The Head, in consultation with the LEA and Governors, will deal personally with every matter concerning the media. Every enquiry by the media will be referred to Anglesey County Council's Press Officer.

4. CURRICULUM

Effective Substance Misuse Education will enable children and young people at Ysgol David Hughes to make responsible and intelligent choices about their lives. This education will not be provided on its own; it will reflect the method of operation in the Personal and Social Education (PSE) Framework for Wales (2008), which is at the root of this Policy.

Key Stage	PSE Framework	National Curriculum of Wales Science Order
3	Information about the effects and risks of using a variety of legal and illegal drugs (including alcohol and tobacco) and the laws governing their use.	Pupils should be taught that misusing alcohol and other drugs has an effect on health.
4	Know the pattern of the use of drugs (including alcohol and tobacco) in their community and beyond and where to get help, information and advice.	Pupils should be taught about the dangers of being infected with HIV and hepatitis by using intravenous drugs.

Mainly, education about Substance Misuse will happen in PSE and Science lessons but it will also be provided through other subjects such as Welsh, English and Drama.

4.1 PROVISION

At Ysgol David Hughes, pupils will learn about Substance Misuse using methods that provide:

- Correct and consistent information which is presented simply and clearly
- Reading material which is full of information and accessible
- Access to credible peers and experts, as well as to teachers/youth workers.
- Enjoyable and stimulating tasks.
- Appropriate challenges in an environment where they feel safe enough to play a full and active part.

4.2 USING OUTSIDE SPEAKERS

When people from external agencies are invited to the school they are 'visitors' and it is considered that they contribute to the school's agreed programme, rather than replacing it. Visitors who provide Substance Misuse Education take part in planning the full programme and contribute their specific expertise when necessary eg Police Liaison Officer, IACC Alcohol Officer, Youth Worker. A member of staff will always be present when 'visitors' deliver aspects of PSE.

4.3 COMPLAINTS PROCEDURE

Any complaints about Substance Misuse Education will be made to members of the Senior Management Team, who will report them to the Governors.

5. PROCEDURES FOR DEALING WITH THE INCIDENT

Staff who become aware of difficulties and/or incidents involving the pupils and drugs will inform the Senior Management Team. The response will depend on the type of risk and the degree of risk, and in some situations action must be taken immediately.

Immediate action must be taken when there is an obvious risk to safety, for example:

Example	Action
An adult collecting a child or young person appears to be under the influence of alcohol and/or drugs.	Follow the All Wales Child Protection Procedures, call the police if the individual is aggressive.
A child or young person/adult appears unwell or unsafe as a result of substance misuse	Consider seeking medical advice, record relevant facts and inform the parent/guardian.
Rubbish associated with substance misuse that could be dangerous is found on the premises e.g. needles, syringes	Arrange the safe disposal of rubbish, according to the Health and Safety Policy, call the police if the incident involves misuse of illegal substances.
Substance misusers behaving aggressively.	Seek help from the police immediately to remove the individuals.
A child or young person reveal that they are misusing drugs or that a parent or other member of the family is misusing drugs.	Contact the social services and/or substance misuse specialist service for advice on how to respond.

The examples above come from WAG Guidelines 107/2013.

5.1 CONTACT WITH PARENTS

The relevant members of staff will make every effort to share information about these matters concerning substance misuse with the parents of the pupil.

Parents will be informed of any incident involving drugs, apart from where:

- There are concerns in relation to child protection
- It would interfere with the school’s investigation
- It would interfere with the police’s investigation
- It could lead to more harm to the child for another reason.

5.2 CONTACT WITH THE POLICE

The Head or member of the Senior Management Team will transfer any information about substance misuse to the Police Liaison Officer and/or the local Police.

6. PROCEDURE FOR DEALING WITH A PUPIL FOLLOWING AN INCIDENT

Drugs and alcohol affect behaviour. The fact that drugs or alcohol have caused a pupil to act inappropriately will not be considered as a mitigating factor – the behaviour will be punished using the **Promoting Good Behaviour Policy**.

It is not the school’s role to provide medical care to those who are under the influence of alcohol or drugs. If a pupil is in danger because of the effects of alcohol or drugs, the parents should be contacted and asked to take control of their child. If this is not possible, any emergency contact will be asked to do so. Otherwise, the social services and the police should be contacted to seek advice.

The pupil will not be allowed to walk, cycle or catch the bus home if there is concern that he/she is under the influence of alcohol or drugs. If necessary, reasonable force may be used to control the pupil. Any worker is authorised to use force under these circumstances.

6.1 RECORDING INCIDENTS

At Ysgol David Hughes the system for recording an incident must include factually correct records for every incident of Substance Abuse and associated incidents, including:

- An Incident Record Form
- An Interview Record Form

The record of the incident and the interview will be signed and dated by a responsible member of staff/the Police, and include at least one witness.

7. PROCEDURES OUTSIDE SCHOOL

The school does not have any role in dealing with incidents involving drugs outside school hours and premises, apart from:

- On school trips and visits, when the same rules and procedures will be followed where this is reasonable and practical.
- By passing information to the relevant agencies when the pupil's safety or wellbeing is under threat.
- To assist the police by preventing the land surrounding the school from being used to trade drugs.

8. CHILD PROTECTION

The school may have to start on the All Wales Child Protection Procedures if the safety or wellbeing of the pupil (or another pupil) is threatened. Only in exceptional circumstances e.g. if there is an obvious issue involving child protection, would sensitive information be passed on against the pupil's wishes, and even then the school would inform the pupil first and would attempt to explain why that needs to happen. These exceptions are defined by a moral or a professional duty to act:

- Where there are matters involving child protection
- When there is a danger to life
-

8.1 CONFIDENTIALITY

Teachers will not promise confidentiality. The boundaries of confidentiality will be clearly expressed to pupils. If a pupil reveals sensitive information, that is not generally known, and asks that it should not be passed on, the information will be discussed with a senior member of staff. The request will be honoured unless the information has to be revealed in order that the teachers can fulfil their professional responsibilities in relation to:

- Child Protection
- Co-operation with the police investigation
- Referring to an external service

Every effort will be made to ensure that the pupil agrees with the way the school intends to use any confidential information.

9. PROCEDURE FOR DEALING WITH INCIDENTS WHICH INCLUDE STAFF

Incidents involving Substance Misuse that include staff are subject to the Isle of Anglesey County Council **Employment and Disciplinary Policy**.

9.1 PROCEDURE FOR DEALING WITH ADULTS (WHICH ARE NOT STAFF)

Ysgol David Hughes will not release a pupil into the care of other adults where there is a possibility of harm to that pupil. If evidence is received that parents or guardians who arrive at school to collect pupils are under the influence of drugs or alcohol, the Social Services or the Police will be contacted according to the **All Wales Child Protection Procedures**.

When a parent or visitor who is under the influence, or appears to be under the influence, of a substance is on school grounds, they will be asked to leave at once. The safety of the parent/visitor will be ensured, with supervision if necessary. When illegal substances are discovered, the Police will be informed.

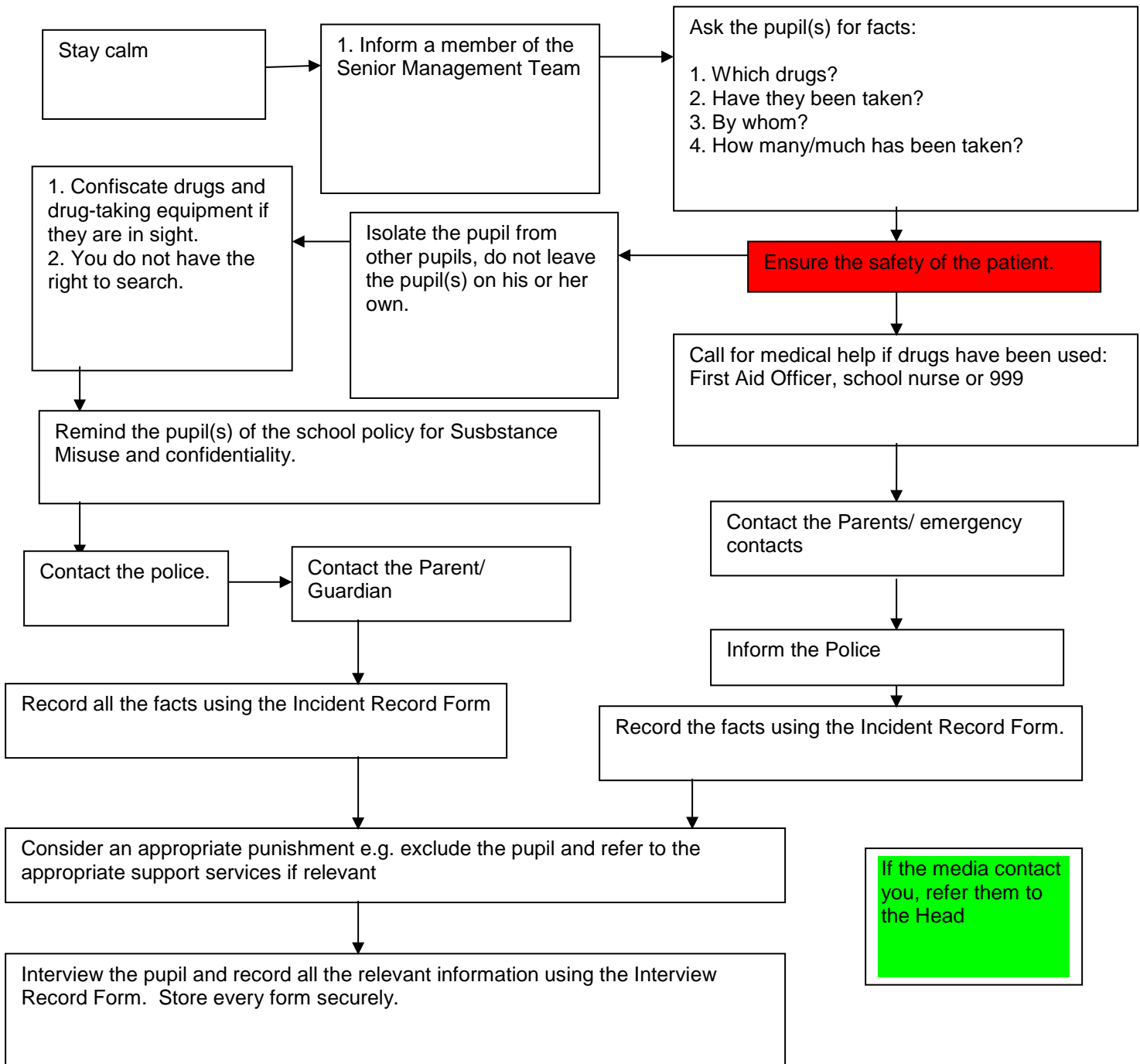
10. DISPOSING OF DRUGS EQUIPMENT

Needles or syringes discovered on school grounds will be placed in a safe container (e.g. sharp objects box), using gloves and small tongs. Used needles and syringes will be disposed of appropriately and they will not be disposed of in domestic waste.

11. REVIEW AND APPRAISAL

This substance Misuse Policy will be reviewed regularly.

PROCEDURE FOR CONTROLLING INCIDENTS ASSOCIATED WITH SUBSTANCES INVOLVING PUPILS



INCIDENT RECORD FORM

School:

Date and time of incident:	Date and time of report:	Reported by:

Pupils associated with the incident	Date of birth:	Home phone numbers:	Parent / guardian

Description of the incident:

Immediate action:	By whom:	Date and time of action:

INTERVIEW RECORD FORM

School:

Date and time of interview:	Interviewer's name:	Other people present:

Name of pupil:	Date of birth:	Home phone number:	Parent / guardian

Home address:

Summary of the incident and action so far:

Action to be taken:	By whom:	Date and time: